



Onderwijs
Opvang
Emmen

Kinderopvang

Pedagogisch beleid



September 2023

Inhoud

Voorwoord	3
Uitgangspunten en gezamenlijke opdracht	4
De kinderen en de ouders.....	6
Pedagogische visie en beleid	7
Het belang van spel.....	7
Emotionele veiligheid	8
Normen en waarden.....	9
Competent zijn.....	11
Ontwikkelingslijnen	13
Pedagogisch beleid en de praktijk.....	14
De groepsruimte en het spelmateriaal.....	14
Methode	14
Pedagogisch medewerkers, de pedagogisch coaches en de ib'er.	15
Ondersteuning pedagogisch medewerkers	16
Groepsindeling en mentorschap, BKR	18
Volgsysteem	18
Signaleren van ontwikkelingsproblemen	20
Doorgaande lijn naar de basisschool.....	20
Beleid Voeding	21
Veiligheid en gezondheid	21
Vierogen principe	21
Klachten	22
Werkplannen per locatie	22

Pedagogisch beleid Onderwijs en Opvang Emmen

Voorwoord

Voor u ligt het pedagogisch beleid van 'Onderwijs en Opvang Emmen (OOE)'¹. Een beleid waarin de ontwikkeling en het welbevinden van de kinderen van 2,5 tot 13 jaar op de kindcentra² in Emmen centraal staat.

OOE start met kinderopvang per 1 januari 2024. Dit beleid is dan ook een dynamisch document en zal in het komende jaar verdere aanvulling en detaillering krijgen. Het biedt een kader voor pedagogisch medewerkers, ouders, management om invulling te geven aan de pedagogische kwaliteit op de locaties van OOE. Bij OOE vormen, peuteropvang, school en buitenschoolse opvang een geheel: een kindcentrum. Dit pedagogisch beleid spreekt nu nog over 'peuteropvang' en buitenschoolse opvang (bso³). Per opvang locatie is er een werkplan, waarin praktische uitwerking is gegeven aan het pedagogisch beleid.

De Wet Kinderopvang, IKK en het Kwaliteitskader Voorschoolse Educatie van de Gemeente Emmen vormen de wettelijke kaders waarbinnen het pedagogisch beleid vorm wordt gegeven.

Het voorliggende beleid is tot stand gekomen door samenspraak met het huidige managementteam, directie, adviseur kwaliteit en onderwijsadviseurs. Ouders worden actief

betrokken bij de verdere vormgeving en evaluatie van het pedagogisch beleid.

Emmen, november 2023

¹ Onderwijs en Opvang Emmen, in de tekst wordt verder gesproken over OOE

² Hieronder vallen, peuteropvang v/h voorscholen, scholen en buitenschoolse opvang

³ Voor de leesbaarheid wordt in dit pedagogisch beleid afwisselend gesproken over 'bso' of 'buitenschoolse opvang'

Uitgangspunten en gezamenlijke opdracht

Voor OOE zijn een aantal pedagogische kernwaarden benoemd:

- Een doorgaande ontwikkelingslijn voor elk kind
- Een kansrijke omgeving voor elk kind
- Oog voor het welbevinden van elk kind
- Aanbod op maat met oog voor diversiteit
- Samenwerking en eenduidigheid in pedagogische benadering in opvang en school
- 'Samen door één deur': kind, ouders, pedagogisch medewerkers, leerkrachten
- Iets voor elkaar over hebben
- Eén pedagogische taal: gesprekken rond het kind gaan makkelijker als methodes en aanpak op elkaar aansluiten

Dit komt samen in één missie:

We willen ieder kind in Emmen optimale ontwikkelingskansen bieden. We denken dat dit optimaal kan plaatsvinden door een hechte samenwerking en afstemming tussen de peuteropvang, buitenschoolse opvang en de school.

Dat betekent dat het aanbod per kindcentrum locatie *diversiteit* vertoont. Het doet recht aan de specifieke thema's of problematiek in de wijk of het dorp van de opvang.

Aandacht voor diversiteit zorgt er voor dat elk kind het onderwijs/de opvoedingsomgeving kan krijgen die is toegesneden op de ontwikkelingsbehoeften van dit specifieke kind, in deze buurt, uit dit gezin.

Armoede, sociaal maatschappelijke omstandigheden van het gezin, minder taalaanbod/meertaligheid zijn factoren die kunnen leiden tot verschillende accenten op de verschillende scholen in de regio Emmen.

Het gezamenlijke doel is dat *alle* kinderen in Emmen hun talenten kunnen ontwikkelen op een plezierige manier, die ze kennis laat maken met de wereld om hen heen.

'Oog voor de wereld en oog voor ieder kind' is en blijft de kern van het aanbod in de kindcentra van OOE.

De uitgangspunten in het kort:

Eigenheid van elk kind centraal

De eigenheid van elk kind nemen wij als uitgangspunt. Voor elk kind in Emmen willen wij een uitdagend, passend aanbod dat aansluit bij de specifieke ontwikkelingsbehoefte van het kind.

Samen voor het kind, één taal

'OOE' is ontstaan vanuit de wens om kinderen een rijke, stimulerende omgeving te bieden waarbij het kind zijn of haar eigen ontwikkeling kan doorlopen van 2,5 tot 13 jaar.

Doordat scholen, buitenschoolse opvang en peuteropvang nauw samenwerken is een doorgaande 'lijn' gewaarborgd voor het kind: 1 pedagogische visie, 1 systeem om de ontwikkeling van het kind te volgen, 1 methodiek.

Samen spreken we 1 taal, we zijn samen in i gesprek rond de kinderen: ouders, pedagogisch medewerkers, leerkrachten en ketenpartners.

Het bewustzijn dat risico op achterstanden in de schoolloopbaan zo vroeg mogelijk moet worden verkleind is een belangrijke reden om opvang en onderwijs aan elkaar te koppelen.

Dat betekent dat er in de **beleving van de kinderen** zo min mogelijk belemmeringen zijn in de overgang tussen opvang en basisschool. Hetzelfde gebouw, herkenbaarheid in de groepsruimte, in materiaalgebruik. Eenduidigheid in de pedagogische benadering door de pedagogisch medewerker en de leerkracht. Een warme overdracht waar het gaat om het welbevinden en de ontwikkelingslijn die kinderen volgen.

Kansen zien in diversiteit

Kansenongelijkheid en risico op achterstand ziet er voor de kinderen in de regio Emmen verschillend uit. Het ene kind groeit op in een dorp, de ander in de stad. Sommige kinderen groeien op in armoede, of in een gezin waar het kind minder aandacht of kansen heeft. Er kan sprake zijn van meertaligheid of er wordt weinig taal in het gezin gebruikt. Voor elk kind kunnen de omstandigheden leiden tot een andere ontwikkelingsbehoefte. Maar ook

een kind dat in een omgeving opgroeit waar het veel kansen geboden wordt en het welbevinden juist optimaal is, heeft behoefte aan een opvoeding/onderwijsaanbod dat passend is bij zijn/haar situatie en ontwikkeling.

Dat betekent dat het onderwijsaanbod en de pedagogische aanpak divers kan zijn per locatie. Peuteropvang en scholen moeten samen goed kijken naar de lokale situatie: wat hebben 'onze' kinderen en ouders nodig?

Kansen voor alle kinderen: VVE aanbod

De problematiek in de gemeente Emmen is zodanig dat voor veel kinderen binnen de peuteropvang een VVE aanbod gewenst is. Een stapje extra vanuit de peuteropvang/school is dan nodig. Er wordt op een groot deel van de locaties met peuteropvang gewerkt met de VVE methode Uk en Puk. Er is sprake van extra aandacht voor de relatie met ouders.

Samen door 1 deur

OOE kan door de koppeling van opvang/school een belangrijke rol spelen in een goed aanbod voor de kinderen. De ambitie is om dit uit te breiden naar een volwaardig kindcentrum. Gefaseerd komen op diverse scholen de komende jaren buitenschoolse opvangmogelijkheden. Daarmee is voor ouders 1 loket voor onderwijs en opvang van 2,5 tot 13 jaar.

Samen in de zorg rond kinderen

Ook de **samenwerking met ketenpartners** als ouderkindcentrum/consultatiebureau en jeugdhulp is een belangrijke waarde in de aanpak rond het kind. Gezamenlijk verantwoordelijkheid dragen voor zorgen rond het kind zal steeds meer vorm krijgen in de komende jaren, de eerste stap is de samenwerking in het project Integrated Care.

De kinderen en de ouders

Kinderen in de peuteropvang en buitenschoolse opvang zijn inwoners van de gemeente Emmen en de omliggende regio. Voor alle kinderen, niet alleen uit de doelgroep VVE, wordt het van belang geacht dat zij zich optimaal kunnen ontwikkelen als volwaardige burgers die in staat zijn om actief deel te nemen aan de maatschappij. Voor de 'VVE' kinderen in de peuteropvang is dit nog extra van belang. Zij lopen risico op achterstanden in het onderwijs, wat consequenties kan hebben voor hun latere ontwikkeling. Zij krijgen daarom extra aandacht en faciliteiten van de gemeente Emmen om goed gebruik te kunnen maken van het onderwijsaanbod in scholen en peuteropvang.

Ouders zijn hierbij voor het kind belangrijk. Ze voeden het kind op en kunnen een belangrijke extra bijdrage leveren aan de ontwikkelingskansen van hun kind.

De pedagogisch medewerker probeert dan ook een liefdevolle, betekenisvolle relatie met kinderen en hun ouders op te bouwen. Dit gebeurt vooral door het dagelijks contact bij halen en brengen.

De opvang/school zet in op een goed oudercontact:

- Ouders worden geïnformeerd over de gang van zaken, uitgenodigd om te kijken en mee te doen in de groep (inloop)
- Ze worden op de hoogte gehouden van het wel en wee van hun kind en van de positieve ontwikkeling die hun kind doormaakt
- Er wordt gezorgd voor een warme overdracht van peuteropvang naar groep 1
- Op de website verschijnt een nieuwsbrief om alle ouders te informeren
- Beleid en overige informatie (zoals de inspectierapporten) kunnen ouders vinden op de website

Medezeggenschap wordt vormgegeven door de oudercommissie die in de loop van 2024 tot ontwikkeling zal komen. Ouders worden vanzelfsprekend betrokken bij beleid en beslissingen die de kinderen van de opvang

in hun buurt betreffen. Zij hebben adviesrecht over de wijzigingen op het pedagogisch beleid en andere belangrijke zaken die de kinderen betreffen zoals het voedingsbeleid. Het reglement voor de nieuwe oudercommissie zal in het eerste halfjaar van 2024 worden opgesteld in samenspraak met de ouders. Er is wel een conceptreglement opgesteld. Op dit moment wordt gewerkt met ouderparticipatie. Dit betekent dat, totdat de Oudercommissie opgericht is, iedere ouder mee kan denken. Dit gaat over bijvoorbeeld het voedings-beleid, product en tarieven aanbod of andere voor ouders van belang zijnde wijzigingen in de opvang van de kinderen van OOE.

Pedagogische visie en beleid

Uitdaging, plezier, welbevinden, zelf kunnen spelen en ontwikkelen zijn de kernwaarden in de pedagogiek bij OOE. De pedagogisch medewerker heeft oog voor elk kind en stemt het pedagogisch aanbod hierop af. De opvang is in de wijk, buurt, dorp in de vertrouwde omgeving van het kind. De opvang geeft samen met de school vorm aan de visie: 'Oog voor de wereld' en 'Oog voor ieder kind'.

Het gaat om:

- Toepassen van sensitieve responsiviteit, respect tonen voor autonomie van kinderen, maar ook grenzen stellen en structuur bieden zodat een kind zich emotioneel veilig voelt
- Kinderen spelenderwijs uitdaging bieden in de ontwikkeling van motorische vaardigheden, cognitieve vaardigheden, taalvaardigheden en creatieve vaardigheden, om ze in staat te stellen steeds zelfstandiger te functioneren in een veranderende omgeving
- Kinderen begeleiden in hun interacties, waarbij hen spelenderwijs sociale kennis en vaardigheden worden bijgebracht, zodat ze in staat worden gesteld steeds zelfstandiger relaties met anderen op te bouwen en te onderhouden
- Kinderen in aanraking brengen met de algemeen aanvaarde waarden en normen in de samenleving met het oog op een respectvolle omgang met anderen en een actieve participatie in de maatschappij

Kinderopvang en onderwijs vormen hiervoor één team, waarbij met elkaar in dialoog wordt gegaan hoe dit gezamenlijk vorm gegeven wordt.

Het belang van spel

Door spel ontdekt het kind de wereld. Het ervaart wie het is, hoe het zich verhoudt tot anderen. Het verkent hoe sociale situaties in de 'echte wereld' eruitzien. Maar niet alleen dat. Spelenderwijs ontwikkelt het kind zich op meerdere gebieden. In spel heeft het kind de mogelijkheid zich veelzijdig te ontwikkelen in

taal, om te bewegen, rekenvaardigheid te ontwikkelen en sociale en emotionele vaardigheden op te doen. Het welbevinden van het kind is daarbij een belangrijke basis: een omgeving waar het kind zich emotioneel veilig voelt om te ontdekken en experimenteren.

Peuteropvang

Een peuter speelt het liefst de hele dag. Dat is hoe een peuter de wereld om zich heen ontdekt. Plezier hebben, met elkaar samen spelen, liedjes zingen in een warme sfeer: dat gebeurt allemaal op de peuteropvang. Elk kind is anders, elk kind heeft andere interesses. Het ene kind wil vooral met de auto's, de ander krijgt er geen genoeg van om met de blokken en de rails te spelen, alle kinderen vinden het heerlijk om met zand en water te scheppen, te klodderen en te gieten. Vrij kunnen spelen en kiezen wat je fijn vindt, zo ontwikkelt een kind zich het best. Door te spelen kan een kind nieuwe dingen ontdekken en 'groeit' het.

Soms gaat dat niet vanzelf en de pedagogisch medewerker is de vertrouwde persoon in het leven van een peuter die daarbij ondersteunt en stimuleert.

Op de peuteropvang leert een kind door te spelen hoe je problemen aanpakt, situaties oplost, hoe dingen in elkaar zitten. Het leert om te gaan met frustraties, uitdagingen, hoe je tot iets nieuws komt.

De eigen regie en autonomie ervaren om op een 'eigen' manier te leren, vormt een belangrijke basis voor de ontwikkeling die het kind op de basisschool gaat doorlopen. Hier wordt van het kind gevraagd om niet alleen kennis en ervaringen op te doen, maar juist ook zelf de regie te nemen in hoe je het beste kan leren.

Er is bij de pedagogisch medewerker aandacht voor het ondersteunen van de executieve functies, zodat het kind eigenheid kan ontwikkelen en eigen regie over het leren en ontwikkelingsproces ervaart.



Meriam speelt het liefst in de huishoek. Ze gaat soep koken, is druk met de pannetjes. Net als bij papa en mama thuis. Samen met de pedagogisch medewerker babbelt ze intussen over wat er allemaal in de soep kan, dat je moet roeren in de soep en ai die wordt heet zeg? Kan de soep al gegeten worden? Ze hebben veel plezier en de andere kinderen willen ook. Wil Joep dan de kommetjes op tafel zetten? Hij pakt ze uit de kast en zet er precies genoeg op tafel voor Meriam, de medewerker en hemzelf. Oeps de pan valt bijna om! De kinderen hebben er plezier in en spelen dit spel steeds opnieuw. Ongemerkt komen er heel wat woordjes voorbij en leren de kinderen ook nog eens hoe dat werkt: eerst koken, dan eten...hoeveel kommetjes nodig? Hoe zet je die goed op tafel en past het allemaal?

Door spel en onderlinge interacties leren kinderen zich verplaatsen in de gedachten van anderen, komt er besef van 'de ander'.

Er wordt fruit gegeten. Elin bijt per ongeluk op haar tong als ze een stukje mandarijn in haar mond steekt. 'Oe Elin, doet het pijn in je tong? O jongens, we moeten Elin wel even troosten hoor want dat doet pijn he. De andere kinderen kijken naar Elin, Deny geeft haar een kusje. Nou dat is lief Deny, doet het nu nog pijn Elin? Elin lacht alweer een beetje.

Buitenschoolse opvang

Voor de kinderen op de buitenschoolse opvang komen daar ook sociale vaardigheden bij waar een kind ervaring mee opdoet en mee kan experimenteren in het spel. Samenspelen in een groep, vriendschappen aangaan, omgaan met conflicten, samen plezier hebben, winnen en verliezen, de leiding nemen. Juist op de buitenschoolse opvang doet een kind hier ervaring mee op die belangrijk is in zijn of haar latere leven. In de bso heeft een kind bij uitstek de mogelijkheid om uitdagingen aan te gaan in het spel: fysieke ontwikkeling en bewegen, taal leren die meer is dan de 'schooltaal', constructies maken met elkaar

buiten en binnen, creatieve oplossingen bedenken, zijn voorbeelden van de ontwikkeling die kinderen op de bso al spelend ontdekken.

Emotionele veiligheid

Peuteropvang

Voor kinderen die voor het eerst in een peuteropvang komen, is dat vaak de eerste keer dat zij niet in het bijzijn van familie spelen en daar hun weg in moeten vinden. De pedagogisch medewerker heeft hier een belangrijke rol. Door het kind te kennen, interesse te tonen en nabij het kind te zijn kan het vertrouwen van het kind ontwikkeld worden.

Elke locatie heeft een eigen wenbeleid, aangepast aan de omstandigheden in de betreffende locatie. Het is beschreven in het pedagogisch werkplan van de locatie.

Shanish komt voor het eerst op de peuteropvang. Ze klampt zich vast aan haar moeders rok. Wat ruikt het hier anders dan thuis! En al die grote mensen die iets zeggen wat ze helemaal niet begrijpt, ze huilt een beetje. De pedagogisch medewerker zegt: hallo Shanish, wat fijn dat je hier komt spelen. Ze zakt door haar knieën. Ik ben Hanna. Shanish, zullen wij even samen in de huishoek gaan zitten samen met mama? huishoek met de pannetjes en de poppen. Dat vindt ze fijn en een beetje eng. De pedagogisch medewerker speelt even mee en praat en speelt met mama. Zo raakt ook mama vertrouwd, wat voor Shanish een geruststelling is: mama vindt het hier leuk en ok.

Het duurt een tijdje voordat Shanish een beetje gewend is aan al die vreemde mensen, kinderen en dat gebouw. Maar na een paar maanden begint ze het al leuker te vinden en speelt ze vaak met de dieren van de boerderij in de bouwhoek. Zo vertelt ze hele verhalen aan de dieren en speelt soms ook met een ander kindje erbij. Ze voelt zich veel vertrouwder dan in de eerste weken en gaat steeds meer spelen.

Vaste rituelen en dagindeling zorgen voor houvast voor het kind. Hierdoor voelt een kind zich veilig om zelf de wereld te ontdekken en tot spel te komen. De pedagogisch medewerker ondersteunt het spel van het kind, heeft respect voor de keuzes en belangstelling van het kind en sluit daar zo goed mogelijk op aan. Bij emotionele veiligheid hoort ook vertrouwen in wat het kind kan, daar aanknopingspunten in bieden in het spel. De focus ligt niet op wat het kind nog niet kan. Het woord 'achterstand' is minder van toepassing dan 'kansen bieden om goed te ontwikkelen'.

De pedagogisch medewerker past hier een sensitief-responsieve houding toe. Dat wil zeggen: ze kijkt, wacht, luistert en gaat dan de (positieve) interactie met het kind aan zodat deze zich gezien, begrepen en gekend voelt. Door het versterken van het zelfvertrouwen van kinderen wordt het kind ondersteund in de eigen regie, wordt het uitgedaagd om zelf te ontdekken en te leren. De school sluit aan bij deze pedagogische benadering zodat kinderen op school in doorgaande lijn verder gaan met dit 'leren hoe je dingen leert'.

Daan wil alleen in de autohoek spelen. Hij probeert met blokken een tunnel voor de auto's te maken. De blokken vallen steeds om. Dan bedenkt Daan dat hij een bordje uit de huishoek kan gebruiken om op de twee torentjes blokken te zetten en: 'Jaaaaa' roept hij. Het is gelukt. De pedagogisch medewerker ziet het en zegt: 'wat heb je dat goed bedacht Daan! Nu blijven ze staan!' Daan lacht en glimt van trots, gaat meteen verder met spelen met de auto's met een grote lach op zijn gezicht en zijn tong net uit zijn mond.

Buitenschoolse opvang

Op de buitenschoolse opvang komt een kind voor het eerst in een grotere groep dan het op de peuteropvang gewend was. In een grote groep kinderen samen spelen, overzien wat er van hem/haar gevraagd wordt in een situatie kan voor een kind nog lastig zijn (ook als het kind geen kleuter meer is). Een 'eigen plek' hebben in de ruimte of de groep, de

pedagogisch medewerker die alle kinderen 'ziet' en interesse toont in het kind is hierbij belangrijk om ervoor te zorgen dat het kind zich prettig en veilig voelt. Pas dan kan het uitdagingen aan gaan. Dan kan een kind ook zijn eigen keuzes maken in activiteiten, aansluiting vinden bij andere kinderen. Het veilig voelen begint bij elkaar kennen en herkennen: de pedagogisch medewerker begroet *ieder* kind op de groep bij binnenkomst en bij weggaan.

Tijdens het spel en activiteiten zorgen pedagogisch medewerkers ervoor dat ze beschikbaar en nabij zijn. Dat wil zeggen: kinderen kunnen oogcontact maken en de pedagogisch medewerkers bevinden zich op vaste plekken in de groep.

De kinderen op de buitenschoolse opvang zijn bekenden: ze zitten met elkaar op dezelfde school en zelfs vaak in dezelfde groep. Dat maakt wennen en samen spelen makkelijker. Voor sommige kinderen is dat geen voordeel, ze blijven in dezelfde sociale situatie als in de klas. De pedagogisch medewerker heeft voor alle kinderen de taak om ervoor te zorgen dat ieder kind ook andere kanten van zichzelf kan ontwikkelen buiten de schoolse vakken en daarin gezien en gewaardeerd wordt. De pedagogisch medewerker zorgt hier voor een goede balans tussen beschermen en uitdagen. Bijvoorbeeld door kinderen te ondersteunen als ze keuzes maken die voor de andere kinderen nieuw zijn of 'anders' ervaren worden.

School en buitenschoolse opvang hebben hetzelfde anti-pest protocol. De pedagogisch medewerker en de leerkracht zorgen ervoor dat pest- en uitsluitingsgedrag met de kinderen actief besproken wordt met de kinderen. Waar nodig worden externe deskundigen ingeschakeld.

Normen en waarden

Diversiteit is een kenmerk van de aanpak die OOE voorstaat. Vanuit het gezin krijgt het kind waarden en normen mee die voor zijn familie belangrijk zijn. De pedagogisch medewerker zorgt ervoor dat een kind in aanraking komt met normen en waarden buiten het gezin. Dit helpt een kind om zich

te ontwikkelen in de (Nederlandse) maatschappij buiten het gezin. Cultuurverschillen kunnen groot zijn. De pedagogisch medewerker is zich ervan bewust dat zij normen en waarden uitdraagt die 'Nederlands' zijn. En dat deze anders kunnen zijn dan het kind thuis gewend is. Dialoog, respect tonen, de eigen waarden en normen bespreekbaar maken op een constructieve manier helpen een kind om te ervaren en zien dat verschillend zijn kan en mag.

Peuteropvang

De pedagogisch medewerker draagt normen en waarden uit door voorbeeldgedrag en vanzelfsprekende, terloopse gebruiken. Het gaat om gedrag en uitingen die aangepast zijn aan de beleving van een peuter. Aan tafel blijf je zitten, je houdt rekening met andere kinderen, je komt aan de beurt ook al lijkt dat niet zo, je geeft de volwassene een hand, je kunt je beheersen als je eigenlijk in een driftbui zou willen uitbarsten, je weet dat je niet zomaar de knuffel van een ander kind afpakt want dan wordt die verdrietig, als je verdrietig of boos bent kan je proberen woorden te vinden om erover te praten. Allemaal sociale vaardigheden die gekoppeld zijn aan waarden en normen als: beleefd zijn, rekening houden met anderen, jezelf onder 'controle' houden.

'Zo doe je dat' is een belangrijke vaardigheid voor jonge kinderen die voor het eerst buiten het gezin geoefend kan worden. Dit vraagt om bewustzijn en positief voorbeeldgedrag van de pedagogisch medewerker. Ze erkent gevoelens van onmacht, boosheid en verdriet bij kinderen en past een positieve benadering van het kind en de situatie toe.

Het ochtend/middagritme, feesten, rituelen bij halen en brengen zijn momenten waarop kinderen de waarden en normen uit de Nederlandse maatschappij 'voorgedaan' krijgen. De pedagogisch medewerker biedt de mogelijkheid om via spelsituaties uit de wereld om het kind heen te verkennen. De huishoek is hier een belangrijke plek voor (als je een pizza hebt gebakken zeg je: 'alstublieft meneer, hier is uw pizza'). Samen spelen en plezier hebben is hier het belangrijkste middel om kennis te maken met de wereld buiten het gezin en familie.

Respect tonen voor elkaar is een andere belangrijke waarde, waar de pedagogisch medewerker een belangrijke rol speelt. Respect voor hoe een kind er uit ziet, voor de eigenheid van het kind, voor die van andere kinderen, voor keuzes die een kind maakt die misschien niet handig of logisch zijn maar wel het eigen leerproces sturen. Zij doet dit door te benoemen, nabij te zijn, grenzen aan te geven.

Nikki heeft een jurk, een trui en een legging aan. Best wel warm zo in de zomer, het is 24 graden buiten. De pedagogisch medewerker heeft haar al een paar keer gevraagd of ze haar trui niet liever uitdoet. Nee, zegt Nikki. De medewerker laat het zo, het is goed. Na een uurtje doet Nikki toch haar trui uit, dat kan ze al zelf! 'Zo, kan jij dat al zelf?' zegt de medewerker. 'Hoe krijg je dat voor elkaar? Knap hoor!' Ze heeft het niet over de trui die te warm was, ze legt samen met Nikki heel vanzelfsprekend de trui bij haar andere spulletjes.

Buitenschoolse opvang

In de buitenschoolse opvang geldt hetzelfde als voor de peuteropvang: voorbeeldgedrag en respect tonen voor de eigenheid van het kind en zijn achtergrond en identiteit, zijn belangrijk voor alle kinderen om te ervaren. Bovendien kunnen normen en waarden die ten grondslag liggen naar voren komen doordat de pedagogisch medewerker ruimte geeft voor discussie en dialoog tussen kinderen over die normen en waarden. Hierbij kan aangesloten worden bij de thema's van school. Ook thema's die zich in de praktijk van de bso of het nieuws voordoen kunnen aanleiding zijn voor gesprekken, activiteiten, nieuwe thema's. Denk aan het gesprek over wat mooie omgangsvormen zijn in voetbalspel, hoe je omgaat met de regels in dat spel, wat is eerlijk? Wat kan echt niet?

Het omgaan met social media is een onderwerp apart waarbij voorbeeldgedrag, afspraken over regels en wat zijn gevolgen

van berichten/filmpjes die je online plaatst voor anderen?

Pedagogisch medewerkers plannen deze thema's door het jaar heen of als ze zich in de praktijk voordoen. Ze zijn zich bewust van hun eigen waarden en normen en durven die ter discussie te stellen. Ze zijn zich bewust van de invloed die ze kunnen hebben op de kinderen als ze hun eigen normen en waarden vooropstellen.

Competent zijn

Voor de ontwikkeling van de identiteit van een kind is het belangrijk dat het zich 'competent' voelt. Dat wil zeggen dat het kind het vertrouwen in zichzelf heeft kunnen ontwikkelen dat het een 'goed mens' is, dat het uitdagingen aankan of het resultaat nu succesvol is of nog niet. Competent zijn is zowel het besef bij een kind dat het zichzelf is, eigen regie heeft, vaardigheden beheerst als ook dat het zich op "sociaal" gebied competent voelt en zich daarin ontwikkelt. We zien sociale competentie en de ontwikkeling van het kind, het competent zijn ervaren en zich daarin ontwikkelen, als één geheel.

Peuteropvang

Een peuter kan enorm trots zijn als het gelukt is om de eigen schoenen of jas aan te trekken, van die hoge glijbaan af te glijden, de treinrails aan elkaar kan zetten. De pedagogisch medewerker ondersteunt het proces van het 'willen kunnen leren'. Is minder uit op de prestatie zelf hoewel dit natuurlijk wel gewaardeerd mag worden. Het beschouwen van hoe het gelukt is om die jas aan te krijgen en hoe de tekening is gemaakt, is voor een kind belangrijker dan het 'product' de jas is aan of wat een mooie tekening, is het een paard? De reactie van de pedagogisch medewerker is dan ook niet: 'hé je hebt je schoenen verkeerd om, bananenvoeten!' maar: 'heb je helemaal zelf je schoenen aangetrokken, zo zeg hoe heb je dat voor elkaar gekregen? Voel je je teen? Ik ga je helpen dat je teen helemaal goed zit doe maar even samen met mij'. Zo leert een kind hoe je ontdekt, hoe je effectief leert. Hoe je zelfstandig wordt, trots kunt zijn op jezelf. Tijdens routinemomenten en creatieve activiteiten krijgt een kind bij uitstek kansen

om het 'zelf te doen' en zelfvertrouwen te ontwikkelen.

Competent zijn betekent ook dat er aandacht is in het aanbod én mogelijkheid tot spel voor de verschillende ontwikkelingsgebieden: taal, rekenen, bewegen, creativiteit, sociaal emotionele ontwikkeling. Deze komen systematisch aan bod in het VVE programma Uk en Puk. De pedagogisch medewerker gebruikt de methode als hulpmiddel om systematisch en bewust activiteiten aan te bieden, maar vooral ook aan te sluiten op de ontwikkelingsbehoefte van de kinderen. Spel is steeds de basis, geen 'lesjes'. De pedagogisch medewerker geeft wel 'input' die de kinderen nodig hebben om naar de volgende ontwikkelingsstap te komen (zone van de naaste ontwikkeling). Door woorden te geven aan spel, materialen toe te voegen aan het spel van het kind, initiatieven te nemen die een kind verder helpen om zijn of haar spel te 'verrijken'.

Waar geen Uk & Puk wordt aangeboden, wordt via verschillende thema's aandacht geschonken aan de zelfstandigheidsbevordering en gevoel van eigenwaarde.

Sociale competentie op de peutergroep

De peutergroep bij OOE is soms de eerste omgeving waar een kind te maken krijgt met "anderen". De meeste kinderen zijn nog niet eerder op de kinderopvang geweest. Ze hebben soms wel oudere of jongere broertjes/zusjes waardoor ze al veel ervaring opdoen hoe je met andere kinderen omgaat. Andere kinderen, andere volwassenen die geen familie zijn, komt het kind tegen op de peutergroep. Gaandeweg leert een kind omgaan met hoe je je verhoudt tot anderen en komt ook het bewustzijn hiervan op gang. Op de peutergroep krijgt het kind vaak de eerste echte vriendjes. Met je vrienden speel je samen, heb je pret, stoei je samen. Een kind leert daarvan dat het fijn is om met anderen om te gaan en ook hoe je situaties aanpakt. Met elkaar in het kringetje om de namen op te noemen, is een moment van "samen in de groep". Naast elkaar op je stoeltje en samen zijn met andere kinderen is een vast ritueel op de groep. Het maakt een kind attent op hoe je luistert, wat andere kinderen zeggen of dat je af en toe even je mond moet houden. In de grote groep iets durven zeggen en ook hoe je iets kan zeggen

als andere kinderen naar je luisteren, zijn voorbeelden van hoe op de peutergroep de sociale competentie tot ontwikkeling komt.

Tijdens het spelen zijn er ook andere kinderen die met het speelgoed willen spelen dat je als kind zo mooi vindt. Soms moet er even gewacht worden tot je verder kunt met die mooie garage. Om samen te spelen hoef je niet per se samen te delen: door ongestoord en betrokken spel ontwikkelt het kind zich. De sociale competentie wordt hier ondersteund doordat de pedagogisch medewerker mee speelt, spelbetrokkenheid observeert en stimuleert. Zij zorgt voor voldoende spelmaterialen en mogelijkheden voor kinderen om zowel samen als alleen te kunnen spelen.

De pedagogisch medewerker maakt het kind attent op gevoelens en beleving van de andere kinderen: "zie je dat Peter, Charlie lacht hij vindt het spelletje leuk". Door de situatie voor de kinderen te verwoorden, leert het kind dat gevoelens als boos, bang, blij ook bij andere kinderen voorkomen en dat hij of zij daar niet alleen in is.

Ook het tafelmoment is het moment waarop het kind ervaart dat het in een groep zit. Samen liedjes zingen, over het fruit praten, naast je grote vriend mogen zitten: het zijn voorbeelden van de sociale competentie die kinderen juist in de peuterleeftijd en in de peutergroep ontwikkelen.

Het uitgangspunt voor de pedagogisch medewerker is positieve interactie. Goede interactie, goed observeren wat het kind bedoelt en het vertrouwen hebben dat kinderen aan het leren en ontwikkelen zijn, helpen het kind om een situatie positief te benaderen.

Buitenschoolse opvang

Competent zijn, je eigen identiteit ontwikkelen op de bso gaat samen met: Je eigen plek in de groep vinden en jezelf mogen zijn. Door een divers aanbod aan activiteiten kan een kind ook die talenten ontwikkelen die in de schoolomgeving minder aan bod kunnen komen. Muziek, bewegen, toneel, creativiteit zijn altijd onderdeel van het activiteitenaanbod op de bso.

Een kind mag zich terugtrekken en niet meedoen met activiteiten. Het mag ook alleen spelen. 'Met je eigen dingen en ontdekkingen bezig zijn' helpt een kind in het ervaren wie hij is en wat hij kan.

De buitenschoolse opvang is de plek waarin er letterlijk ruimte is om experimenten en uitdagingen aan te gaan. Risicovol spelen is voor de meeste kinderen de manier om zichzelf en zijn krachten te leren kennen. Kinderen testen en verleggen hun grenzen door nieuwe activiteiten uit te proberen en hun angsten te overwinnen. Dit gebeurt allemaal buiten hun comfortzone. Het kan dus fout gaan, maar ook goed. Zo levert het zeer waardevolle, positieve ervaringen op. En dat is belangrijker voor het kind dan de kans op een buil of een geschaafde knie. Het is dus noodzakelijk dat het af en toe fout kan gaan, maar wel binnen veilige marges blijft. Op de buitenschoolse opvang is er dan ook ruimte, gelegenheid en materiaal om uit te vinden hoe dingen in elkaar zitten, wat je ermee kan, hoe je samen speelt en ontdekt. Voor pedagogisch medewerkers kan dit spannend zijn. Er moet altijd gezocht worden naar wat nog kan, en wat niet meer. In teambesprekingen en met ondersteuning van de pedagogisch coach wordt dit vorm gegeven.

Sociale competentie in de bso

Op de bso kan een kind waardevolle vriendschappen op doen. Samen spelen, samen plannen maken, fantasieën ontwikkelen, ervaren dat andere kinderen dezelfde gevoelens als jij hebben. Een kind ervaart hier soms voor het eerst dat andere kinderen een bijzondere betekenis in hun leven kunnen hebben. Er is ook een andere kant: omgaan met teleurstellingen omdat een vriend of vriendin toch niet zo aardig tegen je doet of je vriend niet meer wil zijn. Ruzie krijgen, maar ook leren hoe je dat weer bijlegt.

In de groep ontstaan vaak sub groepjes van kinderen met dezelfde interesse. Waardevol voor een kind om die interesse samen verder te ontwikkelen, te experimenteren en te bespreken.

De grote groep biedt de mogelijkheid om samen ervaring op te doen in hoe 'de regels' werken: bij het voetballen zijn er bijvoorbeeld regels waar je je met elkaar aan houdt. Zo kan je winnen of verliezen. Ook kan

er geëxperimenteerd worden met het maken van regels: die gelden voor deze groep, anderen weten daar niet altijd van zodat een gevoel van onderlinge verbondenheid kan ontstaan.

Ook volwassenen op de bso kunnen regels instellen: zo lang mag je spelen met een spel, je laat elkaar uitpraten, er worden geen scheldwoorden gebruikt op de groep. Allemaal voorbeelden van hoe je leert hoe mensen in de samenleving met elkaar omgaan.

De rol van de pedagogisch medewerker is positief omgaan met de kinderen en situaties. Hiermee is de pedagogisch medewerker een rolmodel voor de kinderen: zo doe je dat en zo werkt dat.

Ook ondersteunt de pedagogisch medewerker kinderen bij het zoeken naar hun rol in de groep. Hij/zij helpt ze door bv situaties te creëren waardoor het kind kan 'meedoen'. Voorbeeld: We doen een tik spel en iedereen is om de beurt de leider van het spel. We maken een kunstwerk en bespreken in de groep wie wat gaat doen, waarbij de medewerker al heeft nagedacht over de taken en activiteiten die hierbij komen kijken. Hoewel de groep op de bso vaak groot is, zorgt de pedagogisch medewerker er voor dat er ook activiteiten worden aangeboden voor de hele groep. Samen een toneelstuk ontwerpen, een discussie of debat activiteit (8+ jaar) zijn voorbeelden. Hierdoor kan een kind ervaren hoe het voelt om onderdeel te zijn van een grote groep en je daar prettig in te voelen.

Ontwikkelingslijnen

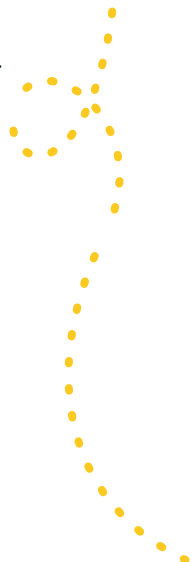
Peuteropvang

Er is aanbod gericht op taal, rekenen, motorische, creatieve en sociaal-emotionele (oriëntatie op jezelf en de wereld) ontwikkeling van de peuter. Het goed op de hoogte zijn van de ontwikkelingslijnen van het landelijk curriculum en toepassen van de VVE methode helpen de pedagogisch medewerker om tot een activiteiten aanbod te komen voor elk kind. Bij thema's die niet in het VVE programma zijn opgenomen, komt ze (met ondersteuning van de pedagogisch coach/ib'er) tot een beredeneerd aanbod met behulp van de inhoudskaarten van SLO.

In de methode Uk en Puk zijn alle ontwikkelingslijnen opgenomen zodat er altijd sprake is van een veelzijdig aanbod. Op <https://www.slo.nl/thema/meer/jonge-kind/doelen-jonge-kind/> zijn alle inhoudskaarten voor de zgn. pré fase te vinden. In de methode Uk en Puk staat per thema aan welke doelen wordt gewerkt.

Buitenschoolse opvang

De buitenschoolse opvang heeft, anders dan de VVE peuteropvang en school, vooral een pedagogische opdracht. De nadruk ligt op ontspanning, spelen, eigen tijd voor het kind na de schooltijd. Dat wil niet zeggen dat een kind niet 'leert' op de buitenschoolse opvang. De bso is bij uitstek de plek waar het kind zelf leert en daar zelf keuzes in kan maken. Als je een hut in elkaar zet, ben je heel erg met wiskunde bezig. Als je met elkaar de discussie of dialoog aangaat, wordt er wel degelijk gewerkt aan de ontwikkelingslijnen van de taalontwikkeling. De ontwikkeling van de kinderen in de bso worden niet systematisch geobserveerd en geregistreerd. Wel worden ze samen met ouders en schoolteam samen besproken.



Pedagogisch beleid en de praktijk

De groepsruimte en het spel materiaal

Peuteropvang

De groepsruimte is uitnodigend en daagt uit om te gaan spelen, zowel binnen als buiten. De peuter krijgt de ruimte om sociale situaties te verkennen, zoals koken in de huishoek, doktertje spelen enz. De ruimte biedt het kind inspiratie om de zintuigen te gebruiken, problemen op te lossen met open materialen (loose parts) en de eigen mogelijkheden van zijn lijf te verkennen door klimmen, rennen, klauteren, kruipen. Taal en woordenschat zijn overal en er is een fijne lees/boekenhoek waar kinderen worden voorgelezen en zich met een boekje kunnen terugtrekken.

In de praktijk betekent dit dat de groep is ingedeeld in hoeken (huishoek, bouwhoek, creatieve hoek, boeken/leeshoek, constructiehoek) en de buitenruimte gelegenheid biedt om te experimenteren met materialen als zand, water, planten, (veilige) bouwmaterialen.

Bij het kiezen van materialen en inrichting houdt de pedagogisch medewerker rekening met de belangstelling en de ontwikkelingsbehoefte van de verschillende kinderen. Elke 6 weken worden ruimte en materialen aangepast aan het dan geldende thema van het (VVE)programma.

De pedagogisch medewerker draagt zorg voor een zgn. 'voorbereide speel/leer-omgeving'. Elke dag is de groepsruimte ingericht en voorzien van uitnodigend, uitdagend (open) spel materiaal, passend bij het thema. Zij wordt daarbij ondersteund door de pedagogisch coach.

Mirna komt binnen met haar vader. Ze ziet dat in de bouwhoek allemaal takken en boomstammetjes klaarliggen op het kleed. Ze rent er enthousiast op af en gaat met haar vader samen een hut bouwen voor de kabouters.

Buitenschoolse opvang

De groepsruimte is uitnodigend en daagt uit om te gaan spelen, zowel binnen als buiten. Er is voor elk kind de ruimte en de gelegenheid om diverse activiteiten te ondernemen die aansluiten op zijn of haar interesse. Voor de onderbouw kinderen betekent dit dat er nog steeds plaats is voor de huishoek. De lees/boekenhoek is vast onderdeel van de ruimte. De ruimte biedt het kind inspiratie om de zintuigen te gebruiken, problemen op te lossen met open materialen (loose parts) en de eigen mogelijkheden van zijn lijf te verkennen door klimmen, rennen, klauteren, kruipen.

Spelletjes en constructiemateriaal hebben een aparte plek. Kinderen kunnen zelf de spelmaterialen pakken. Er is een plek waar kinderen zich kunnen terugtrekken en tot rust kunnen komen als zij dat willen.

Per locatie worden bij voorkeur, afhankelijk van de mogelijkheden, de volgende ruimtes/hoeken ingericht:

- Atelier, met veel open materialen
- Toneelruimte
- Werkplaats met hout, zagen, timmeren etc
- Gym/sportlokaal
- Muziekruimte

De buitenruimte biedt gelegenheid om te experimenteren met materialen als zand, water, planten, (veilige) bouwmaterialen. De materialen zijn zodanig dat risicovol spelen mogelijk is.

Bij het kiezen van materialen en inrichting houdt de pedagogisch medewerker rekening met de belangstelling en de ontwikkelingsbehoefte van de verschillende kinderen. Pedagogisch medewerkers zorgen ervoor dat de materialen veilig en schoon zijn en blijven.

Methode

Bij de peuters in de peuteropvang wordt op de meeste locaties met de methode Uk en Puk gewerkt. Er wordt op iedere locatie gewerkt met thema's die in het programma staan aangegeven. De methode is ondersteunend bij de gerichte observatie die de pedagogisch medewerker toepast om activiteiten aangepast aan het kind vorm te

geven. Het werken met thema's zorgt voor een afwisselende, rijke leeromgeving waarin communicatie, woordenschatuitbreiding, voorbereidend rekenen en creatieve activiteiten veelzijdig aan bod komen. Daarbij wordt zo veel mogelijk aangesloten bij de projectplanning en de thema's van de school.

Op elke groep is een activiteitenplanning aanwezig waaruit blijkt welke activiteiten met welke kinderen worden uitgevoerd, er wordt geregistreerd welke activiteiten zijn uitgevoerd en wat het resultaat daarvan is. Er wordt gestreefd naar een goede cyclus in het zgn 'opbrengstgericht werken' (ogw cyclus). Er wordt rekening gehouden met het principe van 'effectieve speel/leertijd'. Dat wil zeggen:

- Dagelijkse bezigheden worden gezien als kans om te spelen en te leren (opruimen, jas aan doen).
- De hele ochtend/middag staat in het teken van kansen grijpen en kansen creëren, óók buiten. Dat betekent vooral dat het voor de kinderen mogelijk is om in een rijke spelomgeving te spelen.
- Alle schoolweken is er een thema, er zijn geen 'pauzes' tussen de thema's in schoolweken.

De pedagogisch coach ondersteunt de pedagogisch medewerkers in het maken van activiteitenplannen bij de thema's, hoe aan te sluiten bij de ontwikkelingsbehoeften die blijken uit de observaties van elk kind. Ook wordt ondersteuning geboden bij het pedagogisch handelen, zoals ondersteuning bij spel. Zodat er niet aanbodgericht, maar ontwikkelingsgericht gewerkt kan worden.

In de buitenschoolse opvang wordt niet met specifieke methoden gewerkt maar wel aangesloten bij de thema's van de school.

Pedagogisch medewerkers, de pedagogisch coaches en de ib'er.

Peuteropvang

Pedagogisch medewerkers observeren het spel van de kinderen en zien of er sprake is van optimale spelbetrokkenheid (Verkennen). Zij voegen waar nodig toe (materialen, interactie, taal en woordenschat) zodat het spel van kinderen betekenis voor het kind

krijgt en op een hoger plan kan komen (Verbreiden).

Zij verrijken het spel van kinderen (door initiatieven te nemen, ideeën aan te brengen, denkvragen te stellen) zodat het kind op de zone van de naaste ontwikkeling kan komen (Verrijken).

Pedagogisch medewerkers zorgen ervoor dat zij vanuit respect voor eigenheid en autonomie van kinderen handelen. Ze doorkruisen het spelen en ontdekken van de kinderen zo min mogelijk met hun eigen acties en plannen.

Zij geven leiding aan de dag zodat voor het kind emotionele veiligheid en structuur ontstaat. Ook rituelen, verjaardagen, feesten zijn hoogtepunten voor kinderen die belangrijk zijn voor hun welbevinden, ervaren van cultuur, ervaren van eigen identiteit. Pedagogisch medewerkers passen de cyclus opbrengstgericht werken toe in de planning van hun activiteiten. Ze geven het aanbod en gelegenheid tot spelen voor de kinderen vorm vanuit de 3 V's en met behulp van het volgsysteem. Zelf ontdekken en leren door spel is de kern.

De medewerkers zijn geschoold PW 3, aangevuld met een actueel VVE certificaat in Uk en Puk. Ze beschikken over taalniveau 3F op de onderdelen Mondelinge vaardigheid: luisteren, spreken, gesprekken voeren en lezen. Ze zijn in het bezit van een actueel Kinderopvang EHBO certificaat.

Jaarlijks wordt in het opleidingsplan de benodigde bijscholing vastgelegd, o.a. om de VVE certificering actueel te houden.

Buitenschoolse opvang

Pedagogisch medewerkers in de buitenschoolse opvang zijn in principe hetzelfde geschoold als medewerkers in de peuteropvang. Zij kunnen ook andere kwalificaties bezitten (sport, muziek). Ze hoeven geen VVE certificaat te hebben. Zij geven leiding aan de bso groep en zorgen voor een gevarieerd spelaanbod, passend bij de interesse van elk kind.

Ondersteuning pedagogisch medewerkers

De *pedagogisch coach* ondersteunt de pedagogisch medewerkers. Ze heeft de bevoegdheid voor pedagogisch coach in de kinderopvang door haar diploma (hbo) of aanvullende/vervangende scholing die de bevoegdheid toekent.

De pedagogisch coach vve is daarnaast bovendien geschoold in vve. Hetzij door aanvullende training of opleiding mbt ontwikkelingsstimulering, hetzij door zelf in het bezit te zijn van een certificaat van een erkend vve programma.

De pedagogisch coaches bezoeken de locaties volgens een afgesproken agenda gedurende het jaar. Medewerkers geven vooraf hun ondersteuningsbehoefte aan. Medewerkers die aangeven deze niet te hebben, worden toch bezocht door de coaches zodat de dialoog over de geboden kwaliteit wordt bevorderd.

Pedagogische coaching: 2x per jaar wordt een algemene agenda vastgelegd waarin aangegeven wordt welke locaties met welke frequentie bezocht worden, welke locaties extra ondersteuning of aandacht nodig hebben, welke scholing door de coaches geboden kan worden.

Bovendien wordt hierop een planning gemaakt voor eventuele thema bijeenkomsten voor de medewerkers. Dat kunnen specifiek vve gerelateerde thema's zijn die nodig zijn voor de borging van het vve programma, en ook bijeenkomsten waarop het pedagogisch beleid nader geïmplementeerd wordt.

De pedagogisch coach is beschikbaar voor nadere observatie van individuele zorgkinderen, ondersteuning bij het implementeren en toepassen van protocollen en werkinstructies van OOE.

Waar nodig neemt ze het initiatief om nieuw beleid te ontwikkelen.

VVE coaching: de coach ondersteunt de medewerkers in hun professionele (VVE) ontwikkeling en biedt steun bij vragen rond het kind, opstellen van handelingsplannen voor de individuele kinderen. Bij vragen en twijfels van medewerkers biedt ze extra observatie aan en helpt bij het zorgen voor

een ondersteuningsstructuur voor individuele kinderen.

Daarnaast stelt ze indien gewenst, activiteitenplannen bij de (Uk en Puk) thema's op voor de betreffende locatie. Ze ondersteunt het vormgeven van de ogw cyclus door met de medewerkers te plannen, te evalueren en verbinding te leggen met de resultaten van de ontwikkelingsgerichte observaties.

Ze gebruikt bij haar coaching de volgende middelen:

- individuele coaching gericht op het goed toepassen van het bieden van spelondersteuning en toepassen van een veelzijdig aanbod volgens het ve programma (al dan niet met video opnames van de medewerker op de groep),
- training (thema bijeenkomsten en/of cursus) gericht op borgen van het vve programma en/of informatie en training over actuele ontwikkelingen, ouderbetrokkenheid,
- modellering mbt spelondersteuning, inrichting en materiaalgebruik op de groep (meewerken op de groep),
- ondersteunen van overleg over individuele kinderen, opstellen en evaluatie van groeps- en handelingsplannen.

De kwaliteit wordt bevorderd doordat de ve coach specifieke kennis heeft op het gebied van ontwikkelingsstimulering en opvoeden, waar de medewerker haar eigen ontwikkeling en leerproces mee verrijkt.

Daarnaast brengt ze in kaart hoe de ontwikkeling van de kinderen van de hele groep verloopt: minimaal 1x per jaar worden de vorderingen van de kinderen van de groep met de medewerkers besproken. De ve coach houdt actuele ontwikkelingen en inzichten bij over vve programma's, het landelijk curriculum en hoe medewerkers daar kennis over kunnen opdoen.

Door haar inzet met deze middelen wordt de kwaliteit van de vve verhoogd.

Ze coacht de medewerkers in hun professionele (VVE) ontwikkeling en biedt steun bij vragen rond het kind, opstellen van handelingsplannen.

Daarnaast stelt ze indien gewenst, activiteitenplannen bij de (Uk en Puk) thema's op voor de betreffende locatie. Ze

ondersteunt het vormgeven van de ogw cyclus door met de medewerkers te plannen, te evalueren en verbinding te leggen met de resultaten van de observaties.

Ondersteuning in de BSO

In de bso is de pedagogisch coach beschikbaar voor coaching van het team, ondersteuning bij het vormgeven van spel en activiteiten en het risicovol spelen. De pedagogisch coach zorgt voor het bespreken en implementeren van beleid en werkinstructies.

De interne begeleider (ib'er) is beschikbaar voor vragen rond het kind, kan indien gewenst extra observatie uitvoeren en is contactpersoon met ketenpartners. Indien nodig kan bovendien een beroep gedaan worden op de onderwijsadviseurs en de beleidsadviseur kwaliteit en pedagogiek. 'Samen rond het kind' wordt op die manier door opvang, school, ouders en andere instanties vormgegeven.

Iedereen die in de kinderopvang werkt of structureel op een voorziening aanwezig is, is verplicht om in het bezit te zijn van een Verklaring Omtrent het Gedrag (VOG). Pedagogisch medewerkers, coaches, ib'ers en personen die met enige frequentie aanwezig zijn in het kindcentrum zijn ingeschreven in het Personenregister Kinderopvang (PRK).

Stagiaires en vrijwillig(st)er

Een pedagogisch medewerker kan worden geassisteerd door een vrijwillig(st)er. De vrijwilligster ondersteunt de pedagogisch medewerker bij het uitvoeren van de praktische werkzaamheden in de groep. Het gaat om huishoudelijke taken, verzorging van kinderen op drukke momenten, lichte ondersteuning bij spelmomenten en activiteiten, voorbereiding van activiteiten met de kinderen, zorg voor de materialen in de groep.

De vrijwillig(st)er werkt onder verantwoordelijkheid van de pedagogisch medewerker als tweede volwassene op de groep. Als er sprake is van 1 pedagogisch medewerker door de geringe omvang van de groep, wordt hiermee het zgn. 4-ogen principe vorm gegeven. De vrijwillig(st)er is verplicht om een "verklaring omtrent gedrag" (VOG) aan de organisatie te overhandigen.

Ze is geregistreerd in het personenregister door aanmelding via de school. Vrijwilligers worden gestimuleerd om de beroepsopleiding voor pedagogisch medewerker te gaan volgen. OOE heeft een vrijwilligersbeleid waarin de taken en verantwoordelijkheden van de vrijwilligers zijn beschreven. Ook de richtlijnen voor privacy zijn hierin aangegeven.

Stagiaires en medewerkers in opleiding

OOE wil leerlingen van de opleiding Pedagogisch Werk (diverse niveaus) de kans bieden om op een peuteropvang of BSO groep hun stageperiode te volbrengen. De stagiaires spelen een ondersteunende rol binnen de opvang en worden als derde volwassene, boventallig ingezet op de groep.

De stagiaires krijgen in de groep de ruimte om alle facetten van het groepswerk en van het leidinggeven aan een peutergroep of BSO te ontdekken. Zij overleggen met de pedagogisch medewerker welke taken worden uitgevoerd en hoe opdrachten vanuit de school kunnen worden uitgevoerd, binnen het Uk en Puk programma of passend bij de opdrachten vanuit de opleiding.

Leerlingen van VMBO-opleidingen krijgen via snuffelstages van één of twee weken de gelegenheid om in een groep op de opvang aanwezig te zijn. Bij OOE worden (nog) geen medewerkers van de Beroeps Begeleide Leerweg ingezet (BBL). Alle stagiaires zijn verplicht een "verklaring omtrent gedrag" (VOG) aan de organisatie te overhandigen en zich te registreren in het personenregister kinderopvang. Elke stagiaire krijgt een vaste stagebegeleider aangewezen op locatie, dit is een beroepskracht van dezelfde groep. Deze zal de begeleiding op zich nemen door middel van regelmatig overleg waarbij coachen en feedback geven als belangrijkste facetten worden gehanteerd. OOE is erkend leerbedrijf voor de beroepsopleiding van pedagogisch medewerkers. OOE heeft een stagebeleid waarin nader aangegeven staat hoe OOE omgaat met stagiaires. Het stagebeleid tbv van de bso wordt in 2024 nader vorm gegeven als de bso vestigingen gaan starten. Vooralsnog geldt voor de bso het stagebeleid wat nu geldt voor de peuteropvang van OOE.

Groepsindeling en mentorschap, BKR

Op de peuteropvang zijn de kinderen 3 dagdelen per week in een vaste groep. Per groep zijn er 2 vaste pedagogisch medewerkers voor een maximale groeps grootte van 16 kinderen. Zij zijn het 'bekende gezicht' voor kinderen en ouders.

De peuters zijn tussen 2,5 jaar en 4 jaar oud. Soms worden er activiteiten samen met de basisschool gedaan. De kinderen doen dit altijd onder leiding van de vaste medewerkers. Denk aan een gezamenlijke thema afsluiting, een kerstviering, sport en speldag. Kinderen verlaten in principe niet de stamgroep, maar kunnen ten alle tijden terug met de vaste pedagogisch medewerker naar de stamgroep tijdens een activiteit in of buiten school.

Heel soms mag een peuter al even kijken in groep 1 als het bijna 4 jaar is (wennen), Dit is maximaal een half uur op een enkel dagdeel, nooit structureel. De pedagogisch medewerker brengt het kind in de groep. Het kind gaat nooit alleen terug naar de groep maar altijd onder begeleiding van de leerkracht of pedagogisch medewerker.

VVE

Voor de vve kinderen wordt 960 uur opvang geboden in de periode dat het kind de peuteropvang bezoekt. Dat betekent dat een VE kind in principe 16 uur per week gebruik kan maken van het vve aanbod.

Op een aantal locaties is dit 4 dagdelen van 4 uur, bij een aantal andere locaties 2 dagdelen van 6 uur en 1 van 4 uur. De locatie geeft dit aan op de website en communiceert duidelijk over het aantal dagdelen en op welke tijden de locatie geopend is.

In de praktijk bezoeken ouders die daar wel recht op hebben, niet altijd de peuteropvang met hun kind voor de volle 16 uur. De pedagogisch medewerker en de organisatie doen inspanningen om de ouders hiervoor te motiveren door actieve werving op de website, voorlichting en informatie verstrekken bij de jeugdverpleegkundige van het ouderkindcentrum die de indicatie afgeeft. Ook tijdens ouderbijeenkomsten wordt het belang voor de kinderen ter sprake gebracht.

BSO

In de bso is er per 10 kinderen van 4-6 jaar 1 pedagogisch medewerker en per 12 kinderen van 7 jaar en ouder 1 pedagogisch medewerker. Er zijn maximaal 4 pedagogisch medewerkers op de groep, wat betekent dat de groep kinderen nooit groter is dan 36 kinderen.

Op de bso wordt bijgehouden hoeveel en welke kinderen er op de dag aanwezig zijn. Vooral tijdens de vakantieperiodes kan dit erg verschillend zijn. Er wordt voor de vakanties een planning gemaakt. Ouders wordt gevraagd wanneer hun kind gebruik gaat maken van de bso dagen. Daarna wordt een rooster voor de inzet van pedagogisch medewerkers gemaakt. Er wordt maximaal 3 uur per dag afgeweken van de verplichte leidster-kind ratio (pauzes, weinig aanwezige kinderen bij begin en eind van de dag, etc.). Op de reguliere bso dagen kan dit gedurende een half uur. Er kunnen dan minder pedagogisch medewerkers aanwezig zijn.

Elk kind heeft 'vaste gezichten' door de week heen. In de vakanties kan de bso hele dagen geopend zijn.

Een voorbeeld: Ella komt op maandag en dinsdag naar de bso. Op maandag werken pedagogisch medewerkers Loes, John en Marc. Op dinsdag werken Marc, Lisa en Marieke. Marc is het vaste gezicht voor Ella.

Voor elk kind wordt afgesproken wie 'mentor' van het kind is. De mentor draagt zorg voor observaties, contacten met ouders rond het kind, (handelings-)plan voor het kind opstellen. Dit alles in samenspraak met de collega.

Volgsysteem

Elk kind wordt gevolgd in zijn/haar ontwikkeling door een zgn. 'volgsysteem'. Door goed te observeren waar het kind zich bevindt in zijn ontwikkeling helpt dit de

pedagogisch medewerkers om voor de kinderen tot een goed aanbod te komen. Door dit bewust en systematisch toe te passen ontstaat voor het kind een activiteitenaanbod dat gericht is op de ontwikkelingsbehoefte van 2,5- 4 jaar. In alle peuteropvang groepen wordt gebruik gemaakt van een volgsysteem. Er wordt gewerkt met "mijnpeutergroep" welke aansluit bij het observatiesysteem van school (mijnkleutergroep). Hierdoor is een goede doorgaande lijn met school mogelijk. De observaties vinden minimaal 3x plaats in de periode dat het kind de peuteropvang doorloopt. Na de observatie wordt met de ib'er en/of pedagogisch coach besproken welk aanbod voor het kind passend is of extra aandacht verdient in de komende periode. De ouders worden vanzelfsprekend betrokken bij dit gesprek.

In de buitenschoolse opvang wordt een wat algemener volgsysteem gebruikt. Kinderen worden in principe 1x per jaar geobserveerd door de mentor van het kind. Hierbij wordt gekeken naar het welbevinden en de algemene ontwikkeling van het kind. Met school én ouders worden de uitkomsten afgestemd en worden bijzonderheden in de benadering en activiteitenaanbod van het kind afgestemd.

Signaleren van ontwikkelingsproblemen

Sommige kinderen vragen meer zorg en aandacht. De oorzaak kan gelegen zijn in de cognitieve mogelijkheden van een kind, maar ook kan het gaan om zorgen in de thuissituatie. Armoede, geweld, verslavingsproblematiek, trauma kunnen van grote invloed zijn op het welbevinden en ontwikkeling van het kind. Het uitgangspunt is dat de zorg voor de ontwikkeling van het kind een zorg is die gezamenlijk gevoeld wordt: pedagogisch medewerkers, leerkrachten, ib'ers, onderwijsadviseurs en ketenpartners proberen in gezamenlijkheid, met ouders, te komen tot een goede zorg en ontwikkeling van het kind.

Altijd worden ouders betrokken, er wordt met ze gesproken, als er zorgen zijn rond een kind.

Bij vermoeden van misbruik of geweld in het gezin worden de stappen van de meldcode kinderopvang toegepast (zie beleid Veiligheid en Gezondheid). Daarnaast wordt voor het kind een handlingsplan op de groep opgesteld door de pedagogisch medewerker, coach en zo nodig ib'ers.

Tina (3,5 jaar) zit 6 maanden op de peuteropvang. Ze zit alleen op een stoeltje aan de tafel en wil haar jas niet uitdoen. Ze kijkt af en toe om zich heen maar wil niet spelen. Heel, heel af en toe, als er weinig andere kinderen zijn, komt er een blik naar de pedagogisch medewerker Janneke en speelt ze even met haar samen in de huishoek. Janneke spreekt de ouders nooit, Tina wordt door haar broertje gebracht. Janneke maakt zich zorgen en bespreekt de situatie van Tina met de pedagogisch coach. Ze proberen door observatie, gesprekken met ouders en kijken naar hun omstandigheden, erachter te komen wat Tina kan helpen om zich veiliger te voelen op de opvang.

Doorgaande lijn naar de basisschool

De doorgaande lijn voor elk kind ligt ten eerste in de beleving van het kind: ervaart die een omgeving waarin stabiliteit en continuïteit gewaarborgd is? Niet steeds weer wennen aan een nieuwe groep, nieuwe gewoontes en rituelen, een andere benadering door de pedagogisch medewerker/leerkracht?

Concreet wordt de doorgaande lijn in de peuteropvang en de onderbouw vormgegeven door:

- De inrichting van de groepsruimte: de vertrouwde hoeken en spelmogelijkheden zijn aanwezig, aangepast aan de ontwikkeling en beleving van de kinderen. Dat betekent onder andere een huishoek, een creatieve hoek, de bouwhoek, de leeshoek en: hé Puk komt hier in groep 1 en 2 ook wel eens op bezoek!
- Thematisch werken met thema's die zowel in de peutergroep als in groep 1 terugkomen en herkenbaar zijn voor de kinderen
- Spel staat centraal om te leren en te ontwikkelen. Het merendeel van de dag wordt hierdoor gevuld. Vrije keuze in spel, materiaal, speelplekken met ondersteuning van de pedagogisch medewerker en leerkracht staan centraal
- De rol van de pedagogisch medewerker en leerkracht is ondersteunend bij het spel en gericht op het goed evenwichtig initiëren en aanbieden van spelmogelijkheden die alle ontwikkelingsgebieden aan bod laten komen
- Rituelen zoals dagindeling, vieringen worden in samenwerking met de school vormgegeven

De ontwikkeling van het kind wordt gevolgd door het observatiesysteem, wat informatief is voor de leerkracht die het kind in groep 1 verwelkomt. Pedagogisch medewerker, ouders en leerkracht spannen zich in om informatie over het kind zo goed mogelijk te communiceren door minimaal een warme overdracht te doen voor de kinderen voor zij naar groep 1 gaan. Zij maken hierbij gebruik van het overdrachtsformulier van de gemeente Emmen.

In de buitenschoolse opvang is de doorgaande lijn vooral zichtbaar doordat het kind op dezelfde dag op school en op de bso is. Dat betekent dat:

- Leerkrachten en bso medewerkers regelmatig overleggen over de pedagogische benadering van kinderen.
- Zo veel mogelijk dezelfde regels en rituelen worden gevolgd. Denk aan vieren van verjaardag (niet dubbelop), eten (als je bij op school je eigen brood mag smeren mag dat bij de bso ook), gedragsregels (hand geven bij binnenkomst, elkaar laten uitpraten, zorg voor materiaal etc).

Pedagogisch medewerkers en schoolteam zijn met regelmaat met elkaar hierover in gesprek.

Beleid Voeding

Er worden geen maaltijden verstrekt op de peuteropvang. Kinderen nemen drinken en een klein tussendoortje zelf mee van huis. De ouders worden gestimuleerd hun kinderen gezonde voeding mee te geven: fruit, brood, cracker etc.

Op de bso worden crackers met beleg, fruit en water verstrekt. Kinderen krijgen de gelegenheid om te proeven, ruiken, en waar mogelijk koken. Hier wordt gelegenheid voor geboden en er worden activiteiten bedacht die kinderen bewust maken van gezonde voeding.

Er worden geen suikerproducten aangeboden. De kinderen drinken water. Op feesten en verjaardagen wordt geen snoep uitgedeeld. Met ouders wordt besproken wat wél kan worden aangeboden. Op feestdagen kan in overleg met de ouders een uitzondering gemaakt worden (pepernoten).

Het voedingsbeleid wordt de komende jaren in samenspraak met het schoolteam nader op elkaar afgestemd.

Veiligheid en gezondheid

OOE draagt zorg voor een veilige, gezonde omgeving voor elk kind en medewerker.

Samen met de school wordt ervoor gezorgd dat het op de opvang veilig is voor de kinderen en de medewerkers.

Er is een beleid Veiligheid en gezondheid, waarin landelijke richtlijnen, regels en werkinstructies voor medewerkers zijn opgenomen. Het gaat om:

- Fysieke veiligheid van kinderen. Hier zijn landelijke normen voor vastgesteld waaraan OOE voldoet. De normen gelden voor zowel binnenruimte als de buitenspeelplaats
- Uitstapjes
- Gezondheid, het omgaan met besmettingsgevaar op infectieziektes (schoonmaak), ook hier gelden landelijk vastgestelde normen en regels
- Hygiëne (incl. persoonlijke hygiëne van medewerkers)
- Voedselveiligheid. Hier worden de richtlijnen van RIVM gevolgd
- Medicatie verstrekken
- Zieke kinderen
- Ongevallen, calamiteiten
- Meldcode kinderopvang

Landelijke informatie en regels hierover zijn te vinden op:

<https://www.rivm.nl/hygienerichtlijnen/kdv-psz-bso>

Vierogen principe

Pedagogisch medewerkers staan nooit alleen op de groep. Altijd is er een andere beroepskracht of volwassene aanwezig op de groep, of is voortdurend toezicht mogelijk door ramen en glasdeuren. Dit geldt ook voor de sanitaire ruimte.

Soms is er slechts 1 pedagogisch medewerker doordat de omvang van de groep klein is. Om het 4 ogen principe goed toe te passen zijn in dat geval afspraken met de school gemaakt. Er is afluistermogelijkheid via de babyfoon en onverwacht binnenlopen door bv medewerkers van het schoolteam wordt toegepast.

Tijdens studiedagen van het schoolteam is de pedagogisch medewerker nooit alleen in het gebouw met de kinderen. Mocht een 2^e volwassene niet mogelijk zijn, dan sluit de groep die dag.

Klachten

Ouders worden geïnformeerd over de manier waarop zij een klacht kunnen indienen. Natuurlijk wordt door het beleid om goed oudercontact te onderhouden, geprobeerd miscommunicatie te voorkomen. Toch kan het nodig zijn om een klacht in te dienen. Op de website staat de klachtenprocedure en de namen en telefoonnummers van OOE (klachtenloket) en de geschillencommissie vermeld. Op de website van BOINK (belangvereniging van ouders in de kinderopvang) staat heldere, begrijpelijke informatie over de klachtmogelijkheden voor ouders in de kinderopvang:

<https://www.boink.info/paginas/openbaar/themapaginas/klachten-en-conflicten/klachtenloket-en-de-geschillencommissie>

Werkplannen per locatie

In de werkplannen per opvang is beschreven:

- Gang van zaken rond de intake en inschrijving
- Wanneer op de peuteropvang
- Het contact met de ouders
- De informatie die ouders krijgen
- Hoe ziet de dag eruit? Dagindeling
- Project en activiteitenplanning
- Samenwerking met de school
- Veiligheid en 4 ogen principe
- De oudercommissie, ouderparticipatie
- Voeding
- Feesten
- Uitstapjes
- Hoe ziet het contact met consultatiebureau, jeugdhulp eruit
- Een klacht indienen
- Privacy